

文責: 富永雅也

1. 認知症について知っておきたい基礎知識

「単なるもの忘れ」と「認知症」はどちらがう？

歳をとると誰でも忘れっぽくなりますが、たとえば、食べたメニューを思い出せないのは、単なるもの忘れです。

しかし、もし、食べたこと自体を覚えていなければ、認知症の疑いがあります。



「認知症」って、どんな病気？

認知症とは、「脳や身体の病気が原因で記憶・判断力などの障害がおこり、普通の社会生活が困難になる状態」をいいますが、いくつかのタイプがあります。

【アルツハイマー型認知症】

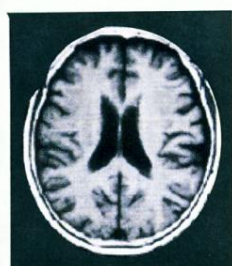
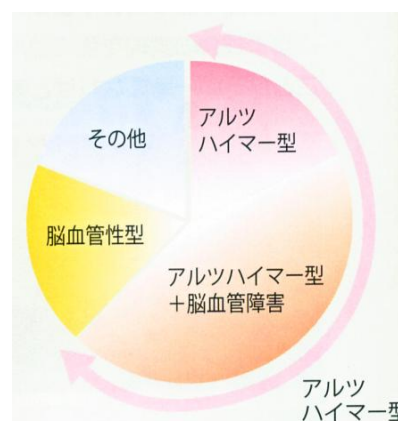
脳の神経細胞が減って脳が小さく委縮してしまうために症状が出るタイプ

【脳血管性認知症】

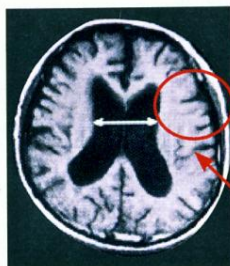
脳の血管が詰まったり破れたりして、その部分の脳の働きが悪くなるために症状が出るタイプ

【その他の認知症】

レビー小体(異常な構造物)が大脳皮質にたまってしまうことによる「レビー小体型認知症」など



正常な人の脳 MRI



アルツハイマー型認知症の人の脳 MRI



脳血管性認知症の人の脳 MRI (T2 強調画像)

萎縮している

血管のつまり

2. 病院に行く前に知っておきたいことアレコレ

Q. 何科に行けばいいの？

一般的には神経内科、精神科、心療内科、脳外科、あるいは、「もの忘れ外来」というような専門外来で診てもらえます。

Q. どのようにして検査するの？

一般的には、医師と対面して問診で診断します。



そのほか、記憶や認知機能の程度を調べる検査や、脳の状態を視る画像検査が行われることもあります。

3. こんなことに思い当たれば、認知症？

家族が作った「認知症」早期発見のめやす（認知症の人と家族の会 作成）

これは日常の暮らしの中で、認知症の始まりではないかと思われる言動を「家族の会」の会員の経験からまとめたものです。医学的な診断基準ではありませんが、暮らしの中での目安として参考にしてください。

いくつか思いあたることがあれば、一応専門家に相談してみることがよいでしょう。その結果、何でもなければ安心ですし、他の病気が見つければそれはそれで対応できます。

<p>■ もの忘れがひどい</p> <ul style="list-style-type: none"> ■ 今切ったばかりなのに 電話の相手の名前を忘れる ■ 同じことを何度も言う・問う・する ■ しまい忘れ置き忘れが増え いつも探し物をしている ■ 財布・通帳・衣類などを盗まれたと人を疑う 	<p>■ 判断・理解力が衰える</p> <ul style="list-style-type: none"> ■ 料理・片付け・計算・運転などのミスが多くなった ■ 新しいことが覚えられない ■ 話のつじつまが合わない ■ テレビ番組の内容が理解できなくなった 	<p>■ 場所・時間がわからない</p> <ul style="list-style-type: none"> ■ 約束の日時や場所を間違えるようになった ■ 慣れた道でも迷うことがある 
<p>■ 人柄が変わる</p> <ul style="list-style-type: none"> ■ 些細なことで怒りっぽくなった ■ 周りへの気づかいがなくなり頑固になった ■ 自分の失敗を人のせいにする ■ 「このごろ様子がおかしい」と周囲から言われた 	<p>■ 不安感が強い</p> <ul style="list-style-type: none"> ■ ひとりになるとこわがったり寂しがったりする ■ 外出時 持ち物を何度も確かめる ■ 「頭が変になった」と本人が訴える 	<p>■ 意欲がなくなる</p> <ul style="list-style-type: none"> ■ 下着を替えず 身だしなみをかまわなくなった ■ 趣味や好きなテレビ番組に興味を示さなくなった ■ ふさぎ込んで何をするのも億劫がいやがる 

4. いま認知症の薬は・・・

アルツハイマー型認知症には、進行をゆるやかにすることができる薬^{注)}があります。アルツハイマー型認知症の薬は病気の進行の程度によって飲む量が違うので、医師の処方にしたがって正しく飲み続けることが重要です。また、薬を飲んで、軽い吐き気や食欲不振、便がやわらかくなる、活発になりすぎるなどの症状がみられたり、いつもと違う状態が続く場合は、主治医に相談してください。

注) 医師の処方せんが必要な薬です

